



# All-Round Light

## 5550 Series LED Anti-Glare Fold-Down and Fixed Base Lights

### Installation Instructions

#### SAVE THESE INSTRUCTIONS

Form Number 69428 Rev. A

07-10

Lights meet USCG CFR 183.810, ABYC A-16 requirements, and all applicable standards as tested by Immana Labs, 5/3/07. 2 Nautical Mile visibility.

**CAUTION:** Read all instructions carefully before installing and using this product. All positive (+12V DC) lighting wires require a 1-amp fuse to protect circuits and vessel. The aluminum light pole is not grounded. MAKE SURE POWER SOURCE IS 12-VOLT DC ONLY. HIGHER VOLTAGE WILL DAMAGE LIGHT AND CIRCUITRY.

### WARNING

To prevent injury, disconnect power when installing or servicing this product. Remove boat from water before using 120V power tools.

#### REQUIRED FOR INSTALLATION

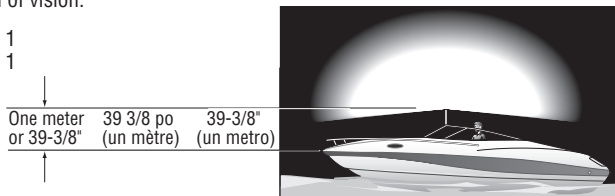
- Cordless drill; 1/8" and 3/8" (3 and 10mm) bits
- Marine-grade non-silicone sealant
- Phillips screwdriver
- Two #10 pan head stainless steel screws
- 3-position switch (OFF/ON/ON)
- Fuse holder and fuse: 1-amp
- 16-gauge wire
- Appropriate marine-grade wire connectors

**LED Anti-Glare All-Round Lights** are designed for boats up to 39.4 feet (12m). It provides 360 degree controlled light output and 2-mile visibility while shielding the driver from on-board glare (Figure 1). Position the All-Round Light so its bulb is not less than one meter (39.4") above sidelights. If replacing an existing pole light, replace with a pole at least as long as the existing pole.

Mount the anti-glare light in a position so that:

- Light output is flat and parallel to water when boat is floating.
- Light shines 360°, unobstructed.
- Light does not shine on operator, or reflect off any part of the boat in the operator's field of vision.

Figure 1  
Figura 1



#### INSTALLATION INSTRUCTIONS

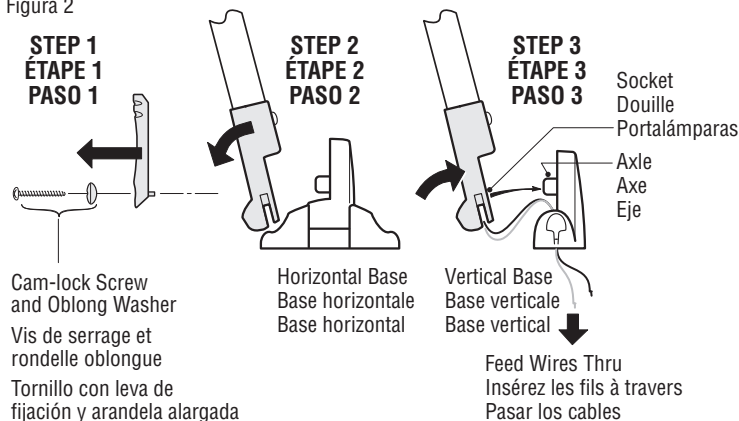
Bases are available for mounting on vertical or horizontal surfaces. Release the cam-lock adjustment handle to fold light or adjust to vertical position.

#### Change Base Type (If Required) on Fold-Down Base

Packaged versions of the light are shipped with the horizontal base installed. To switch to the vertical base:

1. Carefully remove the cam-lock screw and oblong washer. Set aside for reinstallation (Figure 2).

Figure 2  
Figura 2

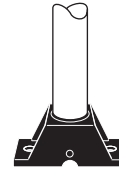


2. Pivot the base axle out of its socket. Note position of the 2 wires in the base slot. Remove the horizontal base.
3. Insert wires through slot of the vertical base. Reassemble in reverse order.

#### Mark Position for Fixed Base Light, (Figure 3)

1. Place light in selected position.
2. Using the base as a template, mark the two mounting hole locations and one wire access hole. Proceed to "Install Light" below.

Figure 3  
Figura 3



#### Mark Position for Fold-Down Light

1. Release cam-lock adjustment handle and adjust light to vertical position. (Figure 4)
2. Place light in selected position.
3. Use optional adaptors, if necessary, to allow installation on angled windshields.
4. Using the base as a template, mark the two mounting hole locations and one wire access hole. (Figure 5) Proceed to "Install Light" below.

Figure 4  
Figura 4

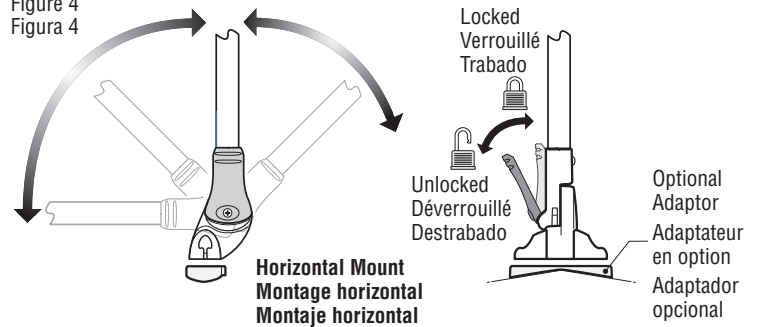
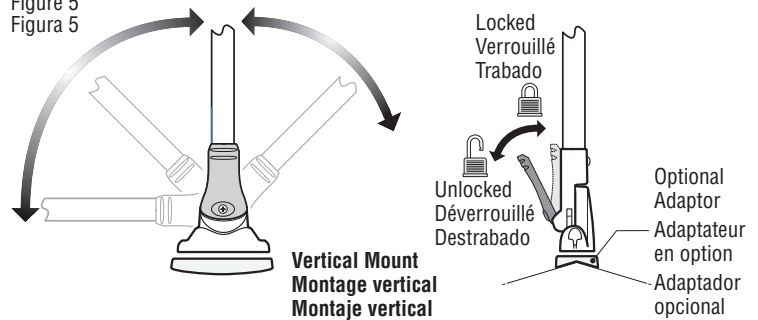


Figure 5  
Figura 5



#### Install Light

**CAUTION:** Position wire access hole carefully, especially on aluminum boats, so that wires do not contact the hull.

1. Remove light from marked position. Drill two 1/8" (3mm) pilot holes for #10 screws. Drill one 3/8" (10mm) wire access hole.
2. Bring the two 16-gauge wires up through access hole.
3. Use marine-grade waterproof crimp connectors to connect gray wire to positive lead from 3-position switch. Connect (-) negative source to black wire and route to (-) negative terminal on battery.
4. Fasten light to deck with two #10 stainless steel pan head screws. DO NOT OVERTIGHTEN.

#### Base Wiring

**IMPORTANT:** LED-based lights MUST be wired for correct polarity.

**NOTE:** Do not use light pole as a flagpole or handle.

#### OPERATION

After installation, check lights to verify proper operation. Regulations require lights to be operated with a three-position switch for:

1. Running lights (sidelights and all-round light);
2. Anchor lights (all-round light only);
3. Off.

#### ATTWOOD LIMITED 10-YEAR WARRANTY

Because of the longevity of Attwood's LED lighting technology, Attwood offers a limited 10-year warranty on this LED lighting product. See Product Catalog or [attwoodmarine.com](http://attwoodmarine.com) for details.

# Lumière visible sur tout l'horizon

Lumières à base fixe et rabattable antireflet à DEL série 5550

Directives d'installation

CONSERVEZ CES DIRECTIVES

Formulaire n° 69428 Rév. A

07/10

Les feux sont conformes aux exigences USCG CFR 183.810, ABYC A-16 et à toutes les normes applicables selon les tests d'Immana Labs effectués le 3/5/07. Visibilité de deux milles marins.

**MISE EN GARDE :** Lisez toutes les directives attentivement avant d'installer et d'utiliser ce produit. Tous les fils d'éclairage positifs (+ 12 V CC) nécessitent un fusible d'un ampère pour protéger les circuits et le bateau. Le mât en aluminium de la lumière n'est pas mis à la terre. **ASSUREZ-VOUS QUE LA SOURCE D'ALIMENTATION EST DE 12 VOLTS CC SEULEMENT. UNE TENSION SUPÉRIEURE ENDOMMAGERA LA LUMIÈRE ET LES CIRCUITS.**

## ⚠ AVERTISSEMENT

Pour éviter toute blessure, débranchez l'alimentation lors de l'installation ou de la réparation de ce produit. Sortez le bateau de l'eau avant d'utiliser tout outil électrique de 120 volts.

## REQUIS POUR L'INSTALLATION

- Perceuse sans fil; forêts de 1/8 po et 3/8 po (3 et 10 mm)
- Agent d'étanchéité sans silicone de qualité marine
- Tournevis cruciforme
- Deux vis n° 10 en acier inoxydable à tête cylindrique bombée
- Interrupteur à trois positions (ARRÊT/MARCHE/MARCHE)
- Porte-fusible et fusible d'un ampère
- Fil de calibre 16
- Connecteurs de fil appropriés de qualité marine

Les lumières visibles sur tout l'horizon antireflet à DEL conçues pour les bateaux mesurant jusqu'à 39,4 pieds (12 m) de longueur. Elles offrent un rendement lumineux contrôlé de 360 degrés et une visibilité de deux milles marins tout en protégeant le pilote des reflets à bord (figure 1). Positionnez la lumière visible sur tout l'horizon de manière à ce que son ampoule se trouve à une distance d'au moins 39,4 po (un mètre) au-dessus des feux de côté. En cas de remplacement du mât existant, remplacez par un mât qui est au moins aussi long que l'ancien.

Installez la lumière antireflet de manière à ce que :

- le flux lumineux soit plat et parallèle à l'eau lorsque le bateau flotte;
- le feu brille à 360°, sans obstruction;
- la lumière ne brille pas sur l'opérateur ou ne reflète pas sur une partie du bateau dans le champ de vision de l'opérateur.

## DIRECTIVES D'INSTALLATION

Des bases sont offertes pour le montage sur des surfaces verticales ou horizontales. Dégagez la poignée de réglage du serrage pour rabattre la lumière ou la régler en position verticale.

### Remplacez le type de base (si nécessaire) sur la base rabattable

Les versions emballées de la lumière sont expédiées avec la base horizontale installée. Pour passer à la base verticale :

1. Retirez soigneusement la vis de serrage et la rondelle oblongue. Mettez-les de côté pour la réinstallation (figure 2).
2. Pivotez l'axe de la base hors de sa douille. Notez la position des deux fils dans la fente de la base. Retirez la base horizontale.
3. Insérez les fils à travers la fente de la base verticale. Réassemblez dans l'ordre inverse.

### Indiquez la position pour la lumière à base fixe (figure 3)

1. Placez la lumière à l'endroit choisi.
2. En utilisant la base comme gabarit, marquez l'emplacement des deux trous de montage et du trou d'accès des fils. Passez à la section « Installation de la lumière » ci-dessous.

### Indiquez la position pour la lumière rabattable

1. Dégagez la poignée de réglage du serrage et réglez la lumière en position verticale. (Figure 4)
2. Placez la lumière à l'endroit choisi.
3. Utilisez les adaptateurs en option, si nécessaire, pour permettre l'installation sur des pare-brise inclinés.
4. En utilisant la base comme gabarit, marquez l'emplacement des deux trous de montage et du trou d'accès des fils. (figure 5) Passez à la section « Installation de la lumière » ci-dessous.

## Installez le feu

**MISE EN GARDE :** Positionnez le trou d'accès des fils soigneusement, particulièrement sur les bateaux en aluminium, de manière à ce que les fils n'entrent pas en contact avec la coque.

1. Retirez la lumière de son emplacement marqué. Percez deux avant-trous de 1/8 po (3 mm) pour les vis n° 10. Percez un avant-trou de 3/8 po (10 mm) pour le trou d'accès des fils.
2. Faites passer les deux fils de calibre 16 dans le trou d'accès.
3. Utilisez des connecteurs à sertir hydrofuges de qualité marine pour relier le fil gris au fil positif de l'interrupteur à trois positions. Reliez une source négative (-) au fil noir et acheminez jusqu'à la borne négative (-) de la batterie.
4. Fixez la lumière sur le pont au moyen de deux vis n° 10 en acier inoxydable à tête cylindrique bombée. NE SERREZ PAS TROP.

## Câblage de la base

**IMPORTANT :** Les lumières à base de DEL DOIVENT être câblées pour obtenir la polarité appropriée.

**REMARQUE :** N'utilisez pas le mât de lumière comme poteau porte-drapeau ou comme poignée.

## FONCTIONNEMENT

Après l'installation, vérifiez les lumières pour s'assurer qu'elles fonctionnent correctement. La réglementation exige que les lumières soient actionnées au moyen d'un interrupteur à trois positions pour :

1. les lumières de fonctionnement (feux de côté et lumière visible sur tout l'horizon);
2. les lumières de mouillage (lumière visible sur tout l'horizon seulement);
3. la désactivation.

## GARANTIE LIMITÉE DE DIX ANS D'ATTWOOD

À cause de la longévité de la technologie des feux à DEL d'Attwood, Attwood offre une garantie limitée de dix ans sur ce produit d'éclairage à DEL. Reportez-vous au catalogue de produits ou à [attwoodmarine.com](http://attwoodmarine.com) pour de plus amples renseignements.

# Luz giratoria

Luces de base fija y plegable antideslumbrante con LED Serie 5550

Instrucciones de instalación

CONSERVE ESTAS INSTRUCCIONES

Número de formulario 69428 Rev. A

07/10

Las luces cumplen con las normas USCG del CFR 183.810, los requisitos ABYC A-16 y todas las normas aplicables según las pruebas realizadas por Immana Labs, 3/5/07. Visibilidad de 2 millas náuticas.

**PRECAUCION:** Lea atentamente todas las instrucciones antes de instalar y utilizar este producto. Todos los cables de iluminación (+12V de CC) requerirán un fusible de 1 amperio para proteger los circuitos y el navío. El asta de luz de aluminio no tiene conexión a tierra. **ASEGURESE DE QUE LA FUENTE DE ALIMENTACION SEA SOLO DE 12 V CC. UN VOLTAJE MAYOR DAÑARA LA LUZ Y EL CIRCUITO.**



## ⚠ ADVERTENCIA

Para evitar lesiones, desconecte la energía cuando instale o repare este producto. Retire el bote del agua antes de usar herramientas eléctricas de 120 voltios.

## ELEMENTOS NECESARIOS PARA LA INSTALACION

- Taladro inalámbrico; brocas de 1/8" y 3/8" (3 y 10 mm)
- Sellador de grado náutico que no sea silicona
- Destornillador Phillips
- Dos tornillos de acero inoxidable con cabeza troncocónica No. 10
- Interruptor de 3 posiciones (APAGADO/ENCENDIDO/ENCENDIDO)
- Portafusibles y fusible: 1 amperio
- Cable de calibre 16
- Conectores de cables de grado náutico apropiados

Las luces giratorias antideslumbrante con LED están diseñadas para botes de hasta 39,4 pies (12 m). Proporciona una fuente de luz controlada de 360 grados y visibilidad de 2 millas (3,2 km) a la vez que protege al conductor del resplandor en el bote (figura 1). Coloque la luz giratoria de modo que la bombilla esté a por lo menos 39,4" (un metro) sobre las luces laterales. Si reemplaza una luz de un asta existente, hágalo con un asta que tenga por lo menos la misma longitud que el asta existente.

Monte la luz antideslumbrante en una posición, de modo que:

- La salida de luz sea plana y paralela al agua cuando el bote esté flotando.
- La luz brille a 360° sin obstrucciones.
- La luz no brille sobre el operador ni refleje ninguna parte del bote en el campo de visión del operador.

## INSTRUCCIONES DE INSTALACION

Las bases están disponibles para montaje sobre superficies verticales u horizontales. Libere la manija de ajuste con leva de fijación para plegar la luz o regularla en su posición vertical.

### Cambie el tipo de base (si es necesario) sobre la base plegable

Las versiones embaladas de la luz se envían con la base horizontal instalada. Para cambiar a la base vertical:

1. Quite cuidadosamente el tornillo con leva de fijación y la arandela alargada. Sepárelos para la reinstalación (figura 2).
2. Gire el eje base hacia afuera del portalámparas. Observe la posición de los 2 cables en la ranura de la base. Quite la base horizontal.
3. Introduzca los cables a través de la ranura de la base vertical. Reensamble en orden inverso.

### Marque la posición para la luz de base fija (figure 3)

1. Coloque la luz en la posición elegida.
2. Con la base como plantilla, marque los dos lugares donde van los orificios de montaje y un orificio de acceso para el cable. Proceda a "instalar la luz" como se muestra abajo.

### Marque la posición para la luz plegable

1. Suelte la manija de ajuste y regule la luz en la posición vertical (figura 4).
2. Coloque la luz en la posición elegida.
3. Use adaptadores opcionales si es necesario para que se pueda instalar sobre parabrisas inclinados.
4. Con la base como plantilla, marque los dos lugares donde van los orificios de montaje y un orificio de acceso para el cable (figura 5). Proceda a "instalar la luz" como se muestra abajo.

## Instale la luz

**PRECAUCION:** Coloque con cuidado el orificio de acceso para el cable, especialmente sobre botes de aluminio, de modo que los cables no toquen el casco.

1. Retire la luz de la posición marcada. Taladre dos agujeros guía de 1/8" (3 mm) para tornillos No. 10. Taladre un orificio para el acceso del cable de 3/8" (10 mm).
2. Pase los dos cables de calibre 16 a través del orificio de acceso.
3. Utilice conectores de engarce impermeables de grado náutico para conectar el cable gris al positivo desde el interruptor de 3 posiciones. Conecte la fuente negativa (-) con el cable negro y diríjalo hacia el terminal negativo (-) en la batería.
4. Ajuste la luz a la cubierta con dos tornillos de cabeza troncocónica de acero inoxidable No. 10. NO AJUSTE EXCESIVAMENTE.

## Cableado de base

**IMPORTANTE:** Las luces con base LED DEBEN estar cableadas para que tengan una polaridad correcta.

**NOTA:** No utilice el asta de la luz como asta para bandera o manija.

## FUNCIONAMIENTO

Después de la instalación, controle que las luces funcionen correctamente. Las reglamentaciones exigen que las luces funcionen con un interruptor de tres posiciones para:

1. Luces de funcionamiento (luces laterales y luz giratoria)
2. Luces de ancla (sólo luz giratoria)
3. Apagado

## GARANTIA LIMITADA DE 10 AÑOS ATTWOOD

Debido a la antigüedad de la tecnología de iluminación con LED de Attwood, Attwood ofrece una garantía limitada de 10 años para este producto de iluminación con LED. Consulte el catálogo del producto o visite [attwoodmarine.com](http://attwoodmarine.com) para conocer los detalles.